



รายงานการขาย (Sales Report)

หมายถึง การรายงานผลการดำเนินงานด้านงานขายทั้งหมดที่เกิดขึ้น ณ ช่วงเวลาใด ช่วงเวลาหนึ่ง

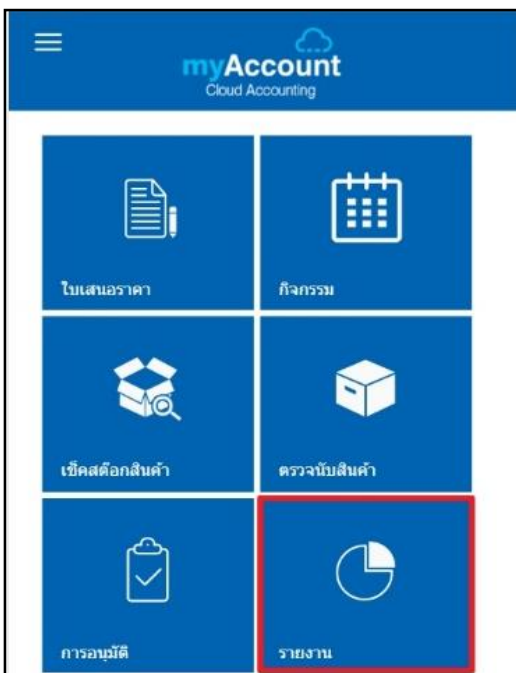
ประเภทของรายงานการขาย

ประเภทของรายงานการขาย มีทั้งหมด 5 ประเภท คือ

- รายงานใบเสนอราคา
- รายงานสรุปการสั่งซื้อสินค้า (จำนวน)
- รายงานสินค้าค้างส่ง
- รายงานสรุปยอดขายประจำวัน
- รายงานเปรียบเทียบยอดขายรายเดือน

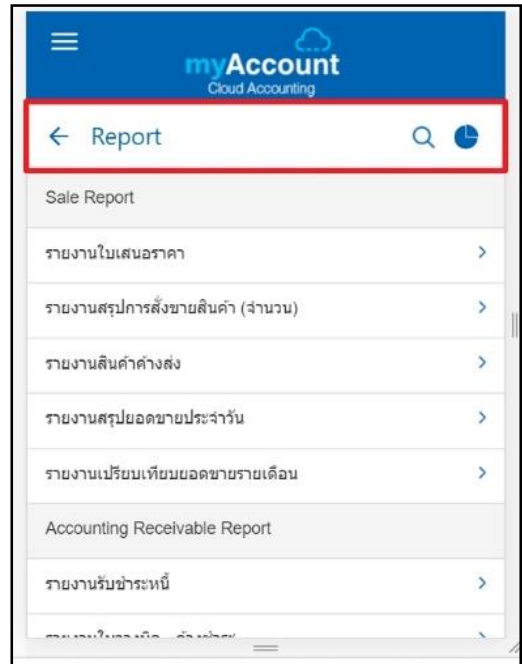
ขั้นตอนดูรายงาน

1. ผู้ใช้สามารถดูรายงานการขายได้ โดยกดเมนู

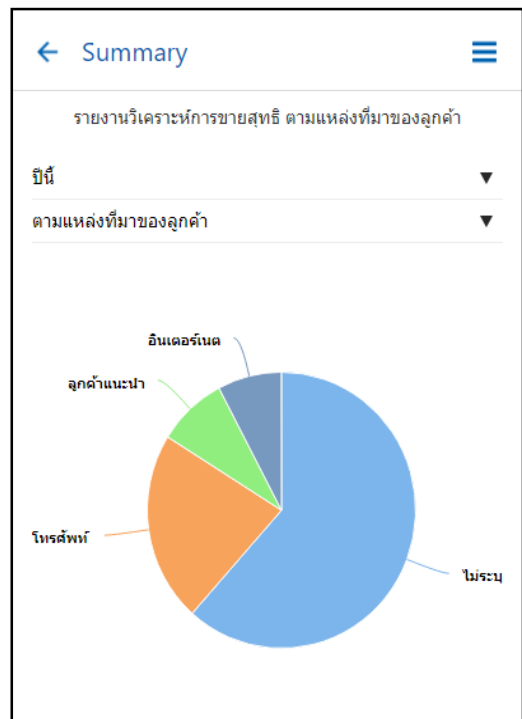


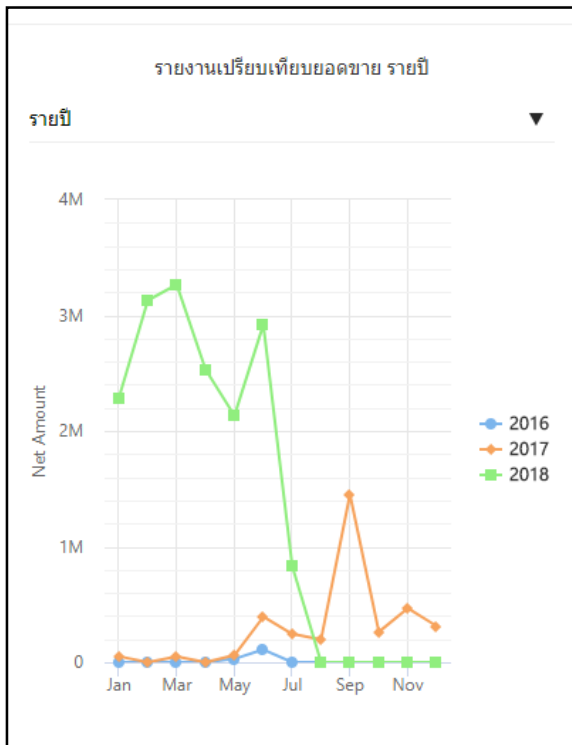
“รายงาน” ดังรูป

2. จากนั้นระบบจะแสดงหน้าจอรายการรายงานทั้งหมดขึ้นมา ผู้ใช้สามารถค้นหาเอกสารรายงาน โดยกดปุ่ม “🔍” ดังรูป



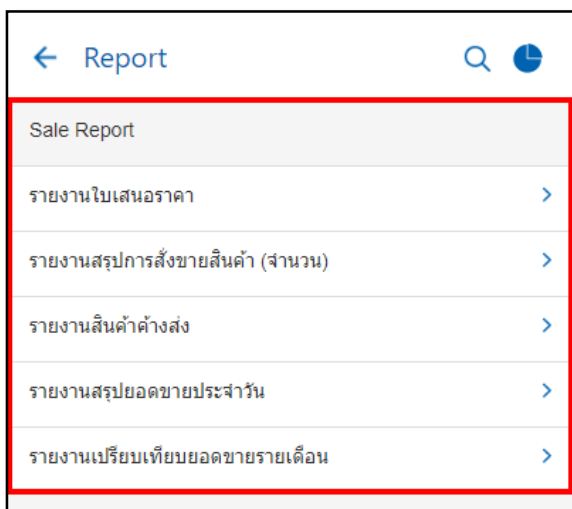
3. ผู้ใช้สามารถเลือกมุมมองในการดูรายงานวิเคราะห์การขายและรายงานเปรียบเทียบยอดขายในรูปแบบแผนภูมิวงกลมและรูปแบบกราฟ โดยกดปุ่ม “🕒” ดังรูป





ขั้นตอนดูรายงานการขาย

1. ระบบจะแสดงหน้าจอรายการรายงานการขายทั้งหมดขึ้นมา ผู้ใช้สามารถดูรายงานการขายได้ ดังนี้



ขั้นตอนดูรายงานใบเสนอราคา

ประเภทรายงาน มีทั้งหมด 6 ประเภท ได้แก่

- “Today” คือการเรียกดูรายงานตามเอกสารที่ทำวันนี้
- “Yesterday” คือการเรียกดูรายงานตามเอกสารที่ทำวันเมื่อวานนี้
- “This Week” คือการเรียกดูรายงานตามเอกสารที่ทำในสัปดาห์นี้
- “This Month” คือการเรียกดูรายงานตามเอกสารที่ทำในเดือนนี้
- “This Year” คือการเรียกดูรายงานตามเอกสารที่ทำในปีนี้
- “Custom” คือการเรียกดูรายงานตามเอกสารที่เราสามารถกำหนดเอง
- รวมยอดใบเสนอราคา คือการแสดงยอดรวมใบเสนอราคา
- สถานะเอกสาร คือการแสดงสถานะเอกสารใบเสนอราคา
- จำนวนเงิน คือการแสดงจำนวนเงินของสถานะเอกสารใบเสนอราคา



ตัวอย่าง รายงานใบเสนอราคา

สถานะเอกสาร	จำนวนเงิน
Open	1,845,458.00
Wait Approve	52,644.00
Inprogress	5,845.00
Approve	301,869.51
Not Approve	1,543.00
Partial	29,168.20
Close	44,500.00
Cancel	51,015.48
Hold	23,840.50
Clear	0.00

■ “This Month” คือการเรียกดูรายงานตามเอกสารที่ทำในเดือนนี้

■ “This Year” คือการเรียกดูรายงานตามเอกสารที่ทำในปีนี้

■ “Custom” คือการเรียกดูรายงานตามเอกสารที่เราสามารถกำหนดเอง

■ รวมยอดขาย คือการแสดงยอดรวมการส่งขายสินค้า

■ สินค้า คือการแสดงรายการสินค้า

■ จำนวนสินค้า คือการแสดงจำนวนสินค้าที่ส่งขาย

■ หน่วยนับ คือการแสดงหน่วยนับของสินค้า

ตัวอย่าง รายงานสรุปการส่งขายสินค้า (จำนวน)

← รายงานสรุปการส่งขายสินค้า (จำนวน)		
This Month ▾		
650,908.80		
รวมยอดขาย		
สินค้า	จำนวนสินค้า	หน่วยนับ
พัดลม	142.00	เครื่อง
CPU Socket AMD FM2	65.00	ชิ้น
CPU Socket LGA-1151	27.00	ชิ้น
เครื่องยิงบาร์โค้ด	26.00	เครื่อง
CPU Socket AMD AM3	150.00	ชิ้น
MAINBOARD ASROCK	17.00	ชิ้น
MOUSE NUBWO	20.00	อัน

ขั้นตอนดูรายงานสรุปการส่งขายสินค้า (จำนวน)

ประเภทรายงาน มีทั้งหมด 6 ประเภท ได้แก่

■ “Today” คือการเรียกดูรายงานตามเอกสารที่ทำวันนี้

■ “Yesterday” คือการเรียกดูรายงานตามเอกสารที่ทำวันเมื่อวานนี้

■ “This Week ” คือการเรียกดูรายงานตามเอกสารที่ทำในสัปดาห์นี้



ขั้นตอนดูรายงานสินค้าค้างส่ง

ประเภทรายงาน มีทั้งหมด 6 ประเภท ได้แก่

- “Today” คือการเรียกดูรายงานตามเอกสารที่ทำวันนี้
- “Yesterday” คือการเรียกดูรายงานตามเอกสารที่ทำวันเมื่อวานนี้
- “This Week ” คือการเรียกดูรายงานตามเอกสารที่ทำในสัปดาห์นี้
- “This Month” คือการเรียกดูรายงานตามเอกสารที่ทำในเดือนนี้
- “This Year” คือการเรียกดูรายงานตามเอกสารที่ทำในปีนี้
- “Custom” คือการเรียกดูรายงานตามเอกสารที่เราสามารถกำหนดเอง
- **รวมรายการค้างส่ง** คือการแสดงรายการที่ค้างส่ง
- **สินค้า** คือการแสดงรายการสินค้า
- **จำนวนค้างส่ง** คือการแสดงจำนวนสินค้าที่ค้างส่ง
- **หน่วยนับ** คือการแสดงหน่วยนับของสินค้า

ตัวอย่าง รายงานสินค้าค้างส่ง

← Goods Remain Sent Report		
This Month ▾		
10		
รวมรายการค้างส่ง		
สินค้า	จำนวนค้างส่ง	หน่วยนับ
โปรแกรม Prosoft ibiz (SMALL)	2.00	หน่วย
คู่มือผ้า 4 พุด ไม่มีชั้น (ประตู3บาน-นอกสองชั้นซัก) W-07-NEW พรีเมียร์โอดี	3.00	หลัง
ตู้เย็น รุ่น RH57J80407F	4.00	เครื่อง
เครื่องฟอกอากาศ HealthWay รุ่น HW20600-3 สีดำ	10.00	เครื่อง
Toshiba Digital LED TV 32" รุ่น 32L3750VT	5.00	เครื่อง
เครื่องดูดฝุ่น ซัมซุงรุ่น SC8451	20.00	เครื่อง
ตู้เย็นซัมซุง รุ่น RL4363SBASL	8.00	เครื่อง



ขั้นตอนดูรายงานเปรียบเทียบยอดขายรายเดือน

ประเภทรายงาน มีทั้งหมด 4 ประเภท ได้แก่

- เดือน คือการเรียกดูรายงานตามเดือน
- พ.ศ. คือการเรียกดูรายงานตามปีพุทธศักราช

ของเอกสาร

▪ แสดงการเปรียบเทียบยอดขายรายเดือน คือ การแสดงสินค้าที่เปรียบเทียบยอดขายของแต่ละเดือน

▪ อัตรา% คือการแสดงผลอัตรายอดขายในรูปแบบ%

รายงานบัญชีลูกหนี้ (Account Receivable Report)

หมายถึง การรายงานผลการดำเนินงานด้านงานบัญชีลูกหนี้ทั้งหมดที่เกิดขึ้น ณ ช่วงเวลาใด ช่วงเวลาหนึ่ง

ประเภทของรายงานบัญชีลูกหนี้

ประเภทของรายงานบัญชีลูกหนี้ มีทั้งหมด 2

ประเภท คือ

- รายงานรับชำระหนี้
- รายงานใบวางบิล – ค้างชำระ

ขั้นตอนดูรายงานบัญชีลูกหนี้

1. ระบบจะแสดงหน้าจอรายงานบัญชีลูกหนี้ทั้งหมดขึ้นมา ผู้ใช้สามารถดูรายงานบัญชีลูกหนี้ได้

ดังนี้

รายงานเปรียบเทียบยอดขายรายเดือน	
Accounting Receivable Report	>
รายงานรับชำระหนี้	>
รายงานใบวางบิล - ค้างชำระ	>

ตัวอย่าง รายงานเปรียบเทียบยอดขายรายเดือน

← รายงานเปรียบเทียบยอดขายรายเดี...		
มิถุนายน		2018
1,563,638.00		ยอดขายเดือนมิถุนายน
พฤษภาคม	มิถุนายน	อัตรา%
ATX CASE CORSAIR CRYSTAL (CC-9011101-WW)		
0.00	35,340.00	100 %
พัดลม		
0.00	1,094,700.00	100 %
จอภาพ LED ACER		
27,390.00	74,700.00	173 %
CPU Socket LGA-1151		
20,790.00	43,470.00	109 %



ขั้นตอนดูรายงานรับชำระหนี้

ตัวอย่าง รายงานรับชำระหนี้

ประเภทรายงาน มีทั้งหมด 6 ประเภท ได้แก่

- “Today” คือการเรียกดูรายงานตามเอกสารที่ทำวันนี้
- “Yesterday” คือการเรียกดูรายงานตามเอกสารที่ทำวันเมื่อวานนี้
- “This Week” คือการเรียกดูรายงานตามเอกสารที่ทำในสัปดาห์นี้
- “This Month” คือการเรียกดูรายงานตามเอกสารที่ทำในเดือนนี้
- “This Year” คือการเรียกดูรายงานตามเอกสารที่ทำในปีนี้
- “Custom” คือการเรียกดูรายงานตามเอกสารที่เราสามารถกำหนดเอง
- ลูกหนี้ คือแสดงรายการลูกหนี้ที่ชำระหนี้
- ยอดชำระ คือแสดงยอดที่ลูกหนี้ชำระหนี้

← รายงานรับชำระหนี้	
This Year ▾	
1,636,216.79	
รวมยอดชำระหนี้	
ลูกหนี้	ยอดชำระ
ร้าน Green Zone	6,851.90
บริษัท สยามสไตร์โมโนเมอร์ จำกัด	7,450.00
บริษัท คีโนะคุนิยะ มิคสโตร์ (ประเทศไทย) จำกัด	2,299.95
ร้าน กร	35,970.00
บริษัท แอล.พี.เอ็น.ดีเวลลอปเม้นท์ จำกัด (มหาชน)	1,500.00
คุณ เจริญศักดิ์	1,524,215.00
คุณ ประจักษ์ ไชยยา	9,384.97



ขั้นตอนดูรายงานใบวางบิล – ค้างชำระ

ประเภทรายงาน มีทั้งหมด 6 ประเภท ได้แก่

- “Today” คือการเรียกดูรายงานตามเอกสารที่ทำวันนี้
- “Yesterday” คือการเรียกดูรายงานตามเอกสารที่ทำวันเมื่อวานนี้
- “This Week” คือการเรียกดูรายงานตามเอกสารที่ทำในสัปดาห์นี้
- “This Month” คือการเรียกดูรายงานตามเอกสารที่ทำในเดือนนี้
- “This Year” คือการเรียกดูรายงานตามเอกสารที่ทำในปีนี้
- “Custom” คือการเรียกดูรายงานตามเอกสารที่เราสามารถกำหนดเอง
- รวมยอดค้างชำระ คือแสดงรายการยอดใบวางบิล – ค้างชำระ
- ลูกหนี้ คือแสดงรายการลูกหนี้
- ยอดค้างชำระ คือแสดงยอดที่ลูกหนี้ค้างชำระหนี้

ตัวอย่าง รายงานใบวางบิล – ค้างชำระ

ลูกหนี้	ยอดค้างชำระ
ร้าน กร	45,549.90
ร้าน โจโซน อินเตอร์เน็ต	1,823,280.00
บริษัท สยามสไตน์โม่โม่ จำกัด	7,428.50
ร้าน โจโซน อินเตอร์เน็ต	4,408.40
ร้าน กร	79,900.00
บริษัท สยามสไตน์โม่โม่ จำกัด	31,127.26



รายงานการซื้อ (Purchase Report)

หมายถึง การรายงานผลการดำเนินงานด้านงานซื้อสินค้าทั้งหมดที่เกิดขึ้น ณ ช่วงเวลาใด ช่วงเวลาหนึ่ง

ประเภทของรายงานการซื้อ

ประเภทของรายงานการซื้อ มีทั้งหมด 4 ประเภท คือ

- รายงานใบสั่งซื้อ
- รายงานสินค้าค้างรับ
- รายงานสรุปยอดซื้อสินค้าประจำวัน
- รายงานเปรียบเทียบยอดซื้อ (รายเดือน)

ขั้นตอนดูรายงานการซื้อ

1. ระบบจะแสดงหน้าจอรายการรายงานการซื้อทั้งหมดขึ้นมา ผู้ใช้สามารถดูรายงานการซื้อได้ ดังนี้

รายงานรับชำระหนี้	>
รายงานใบวางบิล - ค้างชำระ	>
Purchase Report	>
รายงานใบสั่งซื้อ	>
รายงานสินค้าค้างรับ	>
รายงานสรุปยอดซื้อสินค้าประจำวัน	>
รายงานเปรียบเทียบยอดซื้อ (รายเดือน)	>
Accounting Payable Report	>

ขั้นตอนดูรายงานใบสั่งซื้อ

ประเภทรายงาน มีทั้งหมด 6 ประเภท ได้แก่

- “Today” คือการเรียกดูรายงานตามเอกสารที่ทำวันนี้
- “Yesterday” คือการเรียกดูรายงานตามเอกสารที่ทำวันเมื่อวานนี้
- “This Week ” คือการเรียกดูรายงานตามเอกสารที่ทำในสัปดาห์นี้
- “This Month” คือการเรียกดูรายงานตามเอกสารที่ทำในเดือนนี้
- “This Year” คือการเรียกดูรายงานตามเอกสารที่ทำในปีนี้
- “Custom” คือการเรียกดูรายงานตามเอกสารที่เราสามารถกำหนดเอง
- รวมยอดใบสั่งซื้อ คือแสดงรายการยอดใบสั่งซื้อ
- สถานะเอกสาร คือแสดงสถานะเอกสารใบสั่งซื้อ
- จำนวนเงิน คือแสดงยอดเงินของสถานะเอกสารใบสั่งซื้อ



ตัวอย่าง รายงานใบสั่งซื้อ

← รายงานใบสั่งซื้อ	
This Year ▾	
4,117,520.72	
รวมยอดใบสั่งซื้อ	
สถานะเอกสาร	จำนวนเงิน
Open	0.00
Wait Approve	0.00
Inprogress	31,993.00
Approve	31,993.00
Not Approve	0.00
Partial	49,669.40
Close	4,003,865.32

ขั้นตอนดูรายงานสินค้าค้างรับ

ประเภทรายงาน มีทั้งหมด 6 ประเภท ได้แก่

- “Today” คือการเรียกดูรายงานตามเอกสารที่ทำวันนี้
- “Yesterday” คือการเรียกดูรายงานตามเอกสารที่ทำวันเมื่อวานนี้
- “This Week ” คือการเรียกดูรายงานตามเอกสารที่ทำในสัปดาห์นี้
- “This Month” คือการเรียกดูรายงานตามเอกสารที่ทำในเดือนนี้

▪ “This Year” คือการเรียกดูรายงานตามเอกสารที่ทำในปีนี้

▪ “Custom” คือการเรียกดูรายงานตามเอกสารที่เราสามารถกำหนดเอง

▪ รวมจำนวนค้างรับ คือการแสดงยอดรวมสินค้าที่ค้างรับ

▪ สินค้า คือการแสดงรายการสินค้าที่ค้างรับ

▪ จำนวนค้างรับ คือการแสดงจำนวนสินค้าที่ค้างรับ

▪ หน่วยนับ คือการแสดงหน่วยนับของสินค้า

ตัวอย่าง รายงานสินค้าค้างรับ

← รายงานสินค้าค้างรับ		
This Year ▾		
6		
รวมจำนวนค้างรับ		
สินค้า	จำนวนค้างรับ	หน่วยนับ
CPU Socket AMD AM3	10.00	ชิ้น
ค่าบริการบำรุงและดูแลระบบรายเดือน	12.00	รายการ
พัดลม	10.00	เครื่อง
น้ำสิงห์	10.00	ชิ้น
CPU Socket AMD FM2	16.00	ชิ้น



ขั้นตอนดูรายงานสรุปยอดซื้อสินค้าประจำวัน

ประเภทรายงาน มีทั้งหมด 6 ประเภท ได้แก่

- “Today” คือการเรียกดูรายงานตามเอกสารที่ทำวันนี้
- “Yesterday” คือการเรียกดูรายงานตามเอกสารที่ทำวันเมื่อวานนี้
- “This Week ” คือการเรียกดูรายงานตามเอกสารที่ทำในสัปดาห์นี้
- “This Month” คือการเรียกดูรายงานตามเอกสารที่ทำในเดือนนี้
- “This Year” คือการเรียกดูรายงานตามเอกสารที่ทำในปีนี้
- “Custom” คือการเรียกดูรายงานตามเอกสารที่เราสามารถกำหนดเอง
- **รวมยอดซื้อ** คือแสดงยอดรวมการซื้อสินค้า
- **ประเภทเอกสาร** คือการแสดงรายการเอกสารซื้อ
- **จำนวนเงิน** คือแสดงจำนวนเงินประเภทเอกสารซื้อ

ตัวอย่าง รายงานสรุปยอดซื้อสินค้าประจำวัน

← รายงานสรุปยอดซื้อสินค้าประจำวัน	
This Month ▾	
772,600.00	
รวมยอดซื้อ	
ประเภทเอกสาร	จำนวนเงิน
ซื้อสดสุทธิ	94,620.00
ซื้อเชื่อ	677,980.00
ลดหนี้เจ้าหนี้	0.00
ซื้อเชื่อสุทธิ	0.00
รวมทั้งสิ้น	772,600.00



ขั้นตอนดูรายงานเปรียบเทียบยอดซื้อ(รายเดือน)

ประเภทรายงาน มีทั้งหมด 6 ประเภท ได้แก่

- “Today” คือการเรียกดูรายงานตามเอกสารที่ทำวันนี้
- “Yesterday” คือการเรียกดูรายงานตามเอกสารที่ทำวันเมื่อวานนี้
- “This Week ” คือการเรียกดูรายงานตามเอกสารที่ทำในสัปดาห์นี้
- “This Month” คือการเรียกดูรายงานตามเอกสารที่ทำในเดือนนี้
- “This Year” คือการเรียกดูรายงานตามเอกสารที่ทำในปีนี้
- “Custom” คือการเรียกดูรายงานตามเอกสารที่เราสามารถกำหนดเอง
- รวมยอดซื้อ คือแสดงยอดรวมการซื้อสินค้า
- ประเภทเอกสาร คือการแสดงรายการเอกสารซื้อ
- จำนวนเงิน คือแสดงจำนวนเงินประเภทเอกสารซื้อ

ตัวอย่าง รายงานสรุปยอดซื้อสินค้า(รายเดือน)

พฤษภาคม	มิถุนายน	อัตรา%
ดูเย็น รุ่น RH57J80407F		
659,900.00	1,253,810.00	90 %
Toshiba Digital LED TV 32" รุ่น 32L3750VT		
133,800.00	280,980.00	110 %
สังเก็บน้ำมันดิน METALLIC 700L สีทอง		
680,000.00	775,100.00	14 %
โปรแกรม Prosoft ibiz (SMALL)		
2,700,000.00	2,340,000.00	-13 %



รายงานบัญชีเจ้าหนี้ (Account Payable Report)

หมายถึง การรายงานผลการดำเนินงานด้านงานบัญชีเจ้าหนี้ทั้งหมดที่เกิดขึ้น ณ ช่วงเวลาใด ช่วงเวลาหนึ่ง

ประเภทของรายงานบัญชีเจ้าหนี้

ประเภทของรายงานบัญชีลูกหนี้ มีทั้งหมด 2 ประเภท คือ

- รายงานรับใบวางบิล
- รายงานจ่ายชำระหนี้

ขั้นตอนดูรายงานบัญชีเจ้าหนี้

1. ระบบจะแสดงหน้าจอรายการรายงานบัญชีเจ้าหนี้ทั้งหมดขึ้นมา ผู้ใช้สามารถดูรายงานบัญชีเจ้าหนี้ได้ ดังนี้

Accounting Payable Report
รายงานรับใบวางบิล >
รายงานจ่ายชำระหนี้ >
Inventory Report

ขั้นตอนดูรายงานรับใบวางบิล

ประเภทรายงาน มีทั้งหมด 6 ประเภท ได้แก่

- “Today” คือการเรียกดูรายงานตามเอกสารที่ทำวันนี้
- “Yesterday” คือการเรียกดูรายงานตามเอกสารที่ทำวันเมื่อวานนี้

- “This Week ” คือการเรียกดูรายงานตามเอกสารที่ทำในสัปดาห์นี้
- “This Month” คือการเรียกดูรายงานตามเอกสารที่ทำในเดือนนี้
- “This Year” คือการเรียกดูรายงานตามเอกสารที่ทำในปีนี้
- “Custom” คือการเรียกดูรายงานตามเอกสารที่เราสามารถกำหนดเอง
- รวมยอดค้างจ่าย คือการแสดงยอดค้างจ่ายของเจ้าหนี้
- ยอดค้างจ่าย คือการแสดงยอดค้างจ่ายของเจ้าหนี้

ตัวอย่าง รายงานรับใบวางบิล

← รายงานรับใบวางบิล-ค้างจ่าย ตาม...	
This Year ▾	
218,479.80	
รวมยอดค้างจ่าย	
เจ้าหนี้	ยอดค้างจ่าย
คุณ จริญญา ใจดี	27,820.00
บริษัท เอสคอร์ท เอ็นจิเนียริง เอ็นเตอร์ไพรส์ จำกัด	38,990.80
บริษัท เอสคอร์ท เอ็นจิเนียริง เอ็นเตอร์ไพรส์ จำกัด	51,381.40
ทจก. ชาลวิน คอนสตรัคชั่น	6,955.00
บริษัท เอสคอร์ท เอ็นจิเนียริง เอ็นเตอร์ไพรส์ จำกัด	23,764.70
บริษัท เอสคอร์ท เอ็นจิเนียริง เอ็นเตอร์ไพรส์ จำกัด	9,619.30



ขั้นตอนดูรายงานจ่ายชำระหนี้

ประเภทรายงาน มีทั้งหมด 6 ประเภท ได้แก่

- “Today” คือการเรียกดูรายงานตามเอกสารที่ทำวันนี้
- “Yesterday” คือการเรียกดูรายงานตามเอกสารที่ทำวันเมื่อวานนี้
- “This Week” คือการเรียกดูรายงานตามเอกสารที่ทำในสัปดาห์นี้
- “This Month” คือการเรียกดูรายงานตามเอกสารที่ทำในเดือนนี้
- “This Year” คือการเรียกดูรายงานตามเอกสารที่ทำในปีนี้
- “Custom” คือการเรียกดูรายงานตามเอกสารที่เราสามารถกำหนดเอง
- **รวมยอดชำระหนี้** คือแสดงยอดรวมจ่ายชำระหนี้
- **เจ้าหนี้** คือแสดงรายการเจ้าหนี้จ่ายชำระหนี้
- **ยอดจ่าย** คือแสดงยอดจ่ายชำระหนี้

ตัวอย่าง รายงานจ่ายชำระหนี้

← รายงานจ่ายชำระหนี้	
This Month ▾	
887,872.60	
รวมยอดชำระหนี้	
เจ้าหนี้	ยอดจ่าย
ทจก. สมหมาย	93,090.00
บริษัท Hitachi eBworx (Indo-China) Co., Ltd.	299,600.00
คุณ จิรพันธ์ วัฒนานนท์	409,810.00
บริษัท เอสคอร์ท เอ็นจิเนียริ่ง เอ็นเตอร์ไพรส์ จำกัด	34,775.00
บริษัท ไอทีคอมเทค คอนเน็ค จำกัด	14,910.00
บริษัท เอสคอร์ท เอ็นจิเนียริ่ง เอ็นเตอร์ไพรส์ จำกัด	30,687.60
บริษัท เอสคอร์ท เอ็นจิเนียริ่ง เอ็นเตอร์ไพรส์ จำกัด	5,000.00



รายงานสินค้าคงคลัง (Inventory Report)

หมายถึง การรายงานผลการดำเนินงานด้านงานสินค้าคงคลังทั้งหมดที่เกิดขึ้น ณ ช่วงเวลาใด ช่วงเวลาหนึ่ง

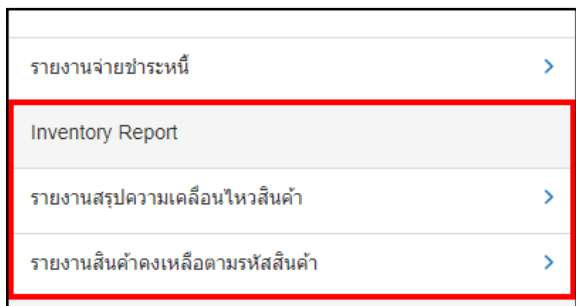
ประเภทของรายงานสินค้าคงคลัง

ประเภทของรายงานสินค้าคงคลัง มีทั้งหมด 2 ประเภทคือ

- รายงานสรุปความเคลื่อนไหวสินค้า
- รายงานสินค้าคงเหลือตามรหัสสินค้า

ขั้นตอนดูรายงานสินค้าคงคลัง

1. ระบบจะแสดงหน้าจอรายการรายงานสินค้าคงคลังทั้งหมดขึ้นมา ผู้ใช้สามารถดูรายงานสินค้าคงคลังได้ ดังนี้



ขั้นตอนดูรายงานสรุปความเคลื่อนไหวสินค้า

ประเภทรายงาน มีทั้งหมด 6 ประเภท ได้แก่

- “Today” คือการเรียกดูรายงานตามเอกสารที่ทำวันนี้
- “Yesterday” คือการเรียกดูรายงานตามเอกสารที่ทำวันเมื่อวานนี้
- “This Week” คือการเรียกดูรายงานตามเอกสารที่ทำในสัปดาห์นี้

- “This Month” คือการเรียกดูรายงานตามเอกสารที่ทำในเดือนนี้
- “This Year” คือการเรียกดูรายงานตามเอกสารที่ทำในปีนี้
- “Custom” คือการเรียกดูรายงานตามเอกสารที่เราสามารถกำหนดเอง
- รายการสินค้าที่มีความเคลื่อนไหว คือการแสดงรายการสินค้าที่มีการเคลื่อนไหว
- สินค้า คือแสดงรายการสินค้า
- หน่วยนับ คือแสดงหน่วยนับสินค้า
- ยอดเข้า/ยอดออก คือยอดเข้าออกของสินค้า

ตัวอย่าง รายงานสรุปความเคลื่อนไหวสินค้า

← รายงานสรุปความเคลื่อนไหวสินค้า

Custom ▾

01/06/2018 30/06/2018

Preview

19

รายการสินค้าที่มีความเคลื่อนไหว

สินค้า	หน่วยนับ	ยอดเข้า	ยอดออก
พัดลม	เครื่อง	45.00	24.00
CPU Socket AMD FM2	ชิ้น	62.00	38.00
CPU Socket LGA-1151	ชิ้น	63.00	55.00
เครื่องยิงบาร์โค้ด	อัน	25.00	10.00
CPU Socket AMD AM3	ชิ้น	20.00	8.00



ขั้นตอนดูรายงานสินค้าคงเหลือตามรหัสสินค้า

ประเภทรายงาน มีทั้งหมด 6 ประเภท ได้แก่

- “Today” คือการเรียกดูรายงานตามเอกสารที่ทำวันนี้

- “Yesterday” คือการเรียกดูรายงานตามเอกสารที่ทำวันเมื่อวานนี้

- “Custom” คือการเรียกดูรายงานตามเอกสารที่เราสามารถกำหนดเอง

- **รายการสินค้าคงเหลือ** คือแสดงยอดรายการสินค้าคงเหลือทั้งหมด

- **สินค้า** คือการแสดงรายการสินค้าคงเหลือ

- **ยอดคงเหลือ** คือแสดงรายการยอดคงเหลือของรายการสินค้า

- **หน่วยนับ** คือการแสดงรายการหน่วยนับสินค้า

ตัวอย่าง รายงานสินค้าคงเหลือตามรหัสสินค้า

สินค้า	ยอดคงเหลือ	หน่วยนับ
พัดลม	53.00	เครื่อง >
น้ำสิงห์	258.00	ชิ้น >
CPU Socket AMD FM2	76.00	เครื่อง >
CPU Socket LGA-1151	65.00	ชิ้น >
เครื่องยิงบาร์โค้ด	45.00	อัน >
CPU Socket AMD AM3	129.00	ชิ้น >
จอภาพ LED ACER	83.00	เครื่อง >